

Naslagkaart

Papier in de printer plaatsen

Papier in de lade voor 250 vel of 550 vel plaatsen

! **LET OP: RISICO OP LETSEL:** Zorg ervoor dat u papier afzonderlijk in elke lade plaatst om instabiliteit van de apparatuur te voorkomen. Houd alle overige laden gesloten tot u ze nodig hebt.

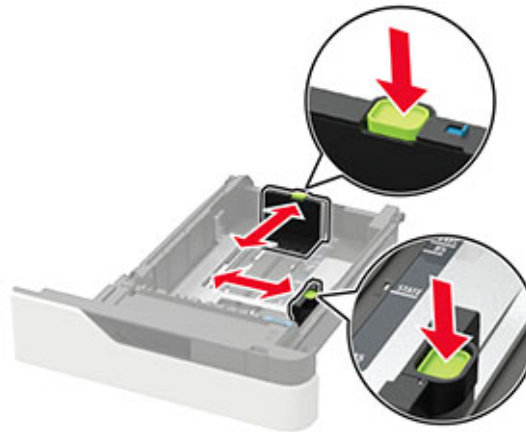
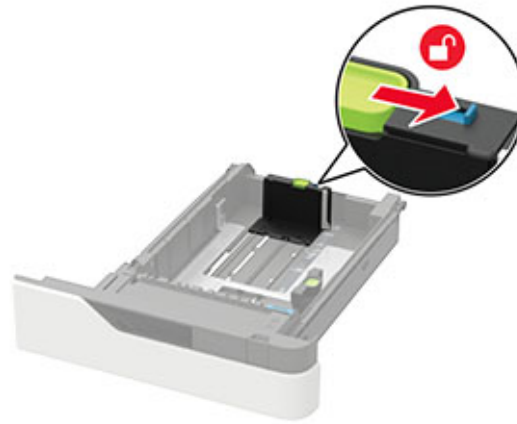
1 Verwijder de lade.

Opmerking: Verwijder tijdens het afdrucken geen laden, om papierstoringen te voorkomen.



2 Stel de geleiders in op het papierformaat dat u wilt plaatsen.

Opmerking: Stel de geleiders in op de juiste positie met behulp van de formaatindicatoren aan de onderkant van de lade.



3 Buig het papier, waaiert het uit en lijn de randen uit voordat u het in de printer plaatst.



4 Plaats de stapel papier met de afdrukzijde naar beneden en zorg ervoor dat de zijgeleiders goed tegen het papier zitten.

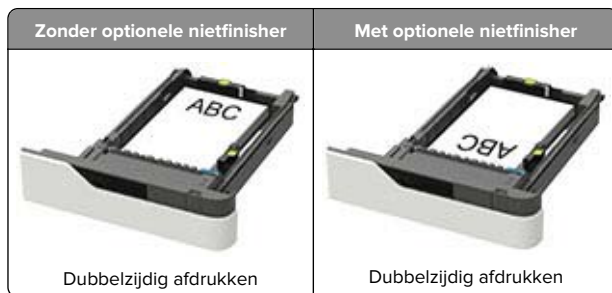


- Schuif geen papier in de lade.
- Zorg ervoor dat de stapel niet boven de aanduiding voor de maximale hoeveelheid uitkomt om papierstoringen te voorkomen.



- Plaats briefhoofdpapier, afhankelijk van of er een optionele nietfinisher is geïnstalleerd.

Zonder optionele nietfinisher	Met optionele nietfinisher
	
Enkelzijdig afdrucken	Enkelzijdig afdrucken



- Wanneer voorgeperforeerd papier wordt geplaatst, zorg dan dat de gaatjes aan de lange zijde van het papier tegen de rechterkant van de lade zitten.



- Plaats enveloppen met de klepzijde omhoog en tegen de linkerkant van de lade.



Waarschuwing: mogelijke beschadiging: Gebruik geen enveloppen met postzegels, klemmetjes, drukkers, vensters, bedrukte binnenzijde of zelfklevende sluitingen.

- 5 Plaats de lade terug.
- 6 Stel op het bedieningspaneel het papierformaat en de papiersoort van het papier in.

De lade voor 2100 vel laden

LET OP: KANTELGEVAAR: Zorg ervoor dat u papier afzonderlijk in elke lade plaatst om instabiliteit van de apparatuur te voorkomen. Houd alle overige laden gesloten tot u ze nodig hebt.

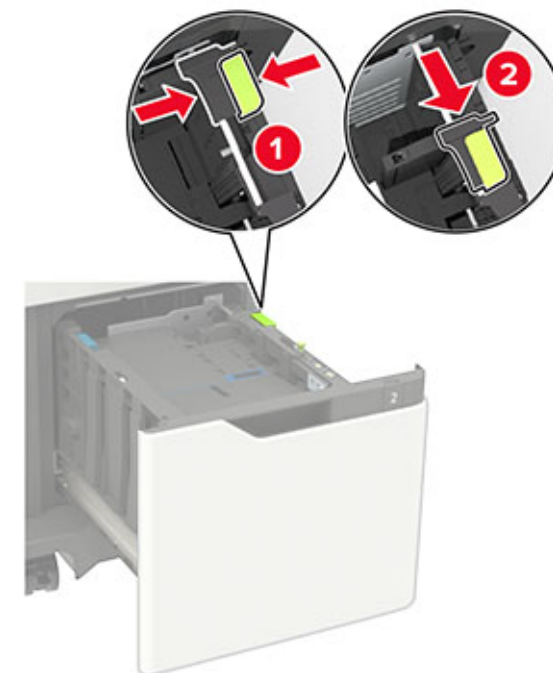
- 1 Trek de lade uit de printer.
- 2 Pas de geleiders aan.

Papier van het formaat A5 plaatsen

- a Trek de breedtegeleider omhoog en schuif deze naar de juiste positie voor A5-papier.



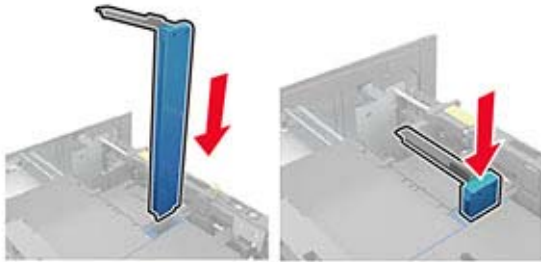
- b Druk de lengtegeleider in en schuif de geleider naar de positie voor A5-papier tot de geleider vastklikt.



- c Verwijder de A5-lengtegeleider uit de houder.



- d Plaats de geleider in de daarvoor bestemde sleuf en druk er vervolgens op totdat deze *vastklikt*.

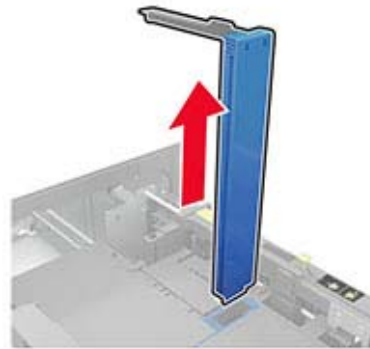


Papier van het formaat A4, letter, legal, Oficio en folio plaatsen

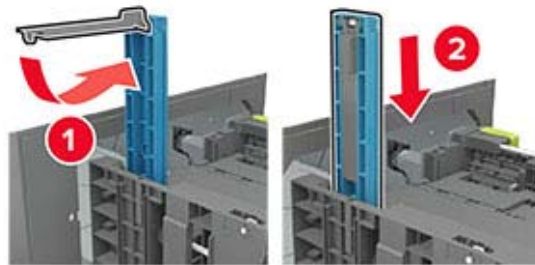
- a Trek de breedtegeleider omhoog en schuif de geleider in de juiste positie voor het papierformaat dat u wilt plaatsen.



- b Als de A5-lengtegeleider is nog bevestigd, verwijdert u deze. Ga verder naar [stap d op pagina 3](#) als er geen geleider is bevestigd.



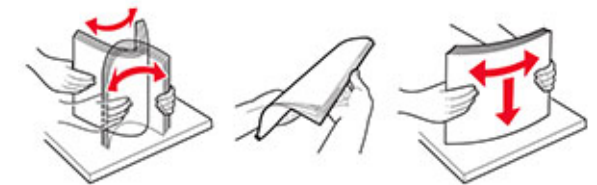
- c Plaats de A5-lengtegeleider in de houder.



- d Knijp de lengtegeleider in en schuif de geleider vervolgens naar de juiste positie voor het formaat papier dat u wilt plaatsen.



- 3 Buig het papier, waaiert het uit en lijn de randen uit voordat u het in de printer plaatst.



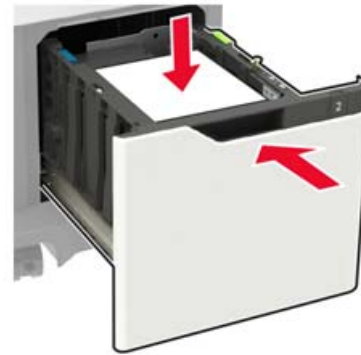
- 4 Plaats de stapel papier met de afdrukkzijde naar beneden in de printer.
- Plaats briefhoofdpapier, afhankelijk van of er een optionele nietfinisher is geïnstalleerd.

Zonder optionele nietfinisher	Met optionele nietfinisher
Enkelzijdig afdrukken	Enkelzijdig afdrukken
Dubbelzijdig afdrukken	Dubbelzijdig afdrukken

- Wanneer voorgeperforeerd papier wordt geplaatst, zorg dan dat de gaatjes aan de lange zijde van het papier tegen de rechterkant van de lade zitten.

5 Plaats de lade terug.

Opmerking: Druk de papierstapel omlaag wanneer u deze in de lade plaatst.



6 Stel op het bedieningspaneel het papierformaat en de papiersoort van het papier in.

De multifunctionele invoer vullen

1 Open de multifunctionele invoer.



2 Stel de geleider in op het papierformaat dat u wilt plaatsen.



3 Buig het papier, waaiert het uit en lijn de randen uit voordat u het in de printer plaatst.



4 Plaats papier met de afdrukszijde naar boven in de printer.

- Plaats briefhoofdpapier, afhankelijk van of er een optionele nietfinisher is geïnstalleerd.

Zonder optionele nietfinisher	Met optionele nietfinisher
Enkelzijdig afdrukken	Enkelzijdig afdrukken
Dubbelzijdig afdrukken	Dubbelzijdig afdrukken

• Wanneer voorgeperforeerd papier wordt geplaatst, zorg dan dat de gaatjes aan de lange zijde van het papier tegen de rechterkant van de papiergeleider zitten.

Enkelzijdig afdrukken	Dubbelzijdig afdrukken

- Plaats enveloppen met de klepzijde omlaag en tegen de linkerkant van de papiergeleider.


Waarschuwing: mogelijke beschadiging: Gebruik geen enveloppen met postzegels, klemmetjes, drukkers, vensters, bedrukte binnenzijde of zelfklevende sluitingen.

- 5 Stel op het bedieningspaneel het papierformaat en de papiersoort van het papier in.

Papiersoort en papierformaat instellen

- 1 Blader op het bedieningspaneel naar:

Instellingen > Papier > Ladeconfiguratie > Papierformaat/-soort > selecteer een papierbron

Voor printermodellen zonder touchscreen drukt u op  om door de instellingen te navigeren.

- 2 Stel het papierformaat en de papiersoort in.

Afdrukken

Afdrukken vanaf een computer

Opmerking: Stel voor etiketten, karton en enveloppen het papierformaat en de papiersoort in de printer in, voordat u het document afdrukt.

- 1 Open vanuit het document dat u wilt afdrukken het dialoogvenster Afdrukken.
- 2 Pas zo nodig de instellingen aan.
- 3 Druk het document af.

Afdrukken van vertrouwelijke taken en andere taken in de wachtrij

Voor Windows-gebruikers

- 1 Open het gewenste document en klik op **Bestand > Afdrukken**.
- 2 Klik op **Eigenschappen, Voorkeuren, Opties** of **Instellen**.
- 3 Klik op **Print and Hold** (Afdruk- en wachttaken).

- 4 Selecteer **Afdrukken en wachten gebruiken** en wijs vervolgens een gebruikersnaam toe.

- 5 Selecteer de soort afdruktaak (Vertrouwelijk, Herhaald, Gereserveerd of Gecontroleerd).

Als de afdruktaak vertrouwelijk is en voer een viercijferige pincode in.

- 6 Klik op **OK** of **Afdrukken**.

- 7 Geef de afdruktaak vrij vanaf het beginscherm van de printer.

- Blader voor vertrouwelijke afdruktaken naar:
Taken in wacht > selecteer uw gebruikersnaam > **Vertrouwelijk >** voer de pincode in > selecteer de afdruktaak > configureer de instellingen > **Afdrukken**
- Blader voor andere afdruktaken naar:
Taken in wacht > selecteer uw gebruikersnaam > selecteer de afdruktaak > configureer de instellingen > **Afdrukken**

Voor Macintosh-gebruikers

- 1 Open het gewenste document en klik op **Archief > Druk af**.
Klik zo nodig op het driehoekje om meer opties weer te geven.

- 2 Selecteer in de afdrukopties of het menu Aantal en pagina's de optie **Taken doorsturen**.

- 3 Selecteer de soort afdruktaak (Vertrouwelijk, Herhaald, Gereserveerd of Gecontroleerd).

Als de afdruktaak vertrouwelijk is, wijs een gebruikersnaam toe en voer een viercijferige pincode in.

- 4 Klik op **OK** of **Afdrukken**.

- 5 Geef de afdruktaak vrij vanaf het beginscherm van de printer.

- Blader voor vertrouwelijke afdruktaken naar:
Taken in wacht > selecteer uw gebruikersnaam > **Vertrouwelijk >** voer de pincode in > selecteer de afdruktaak > configureer de instellingen > **Afdrukken**
- Blader voor andere afdruktaken naar:
Taken in wacht > selecteer uw gebruikersnaam > selecteer de afdruktaak > configureer de instellingen > **Afdrukken**

Printer onderhouden

Tonercartridge vervangen

- 1 Open klep A.

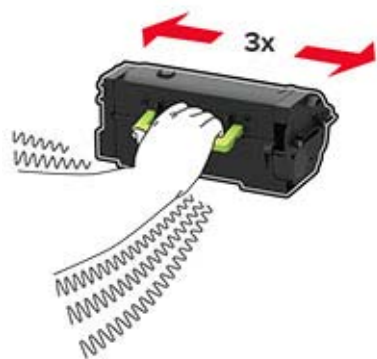
Waarschuwing: mogelijke beschadiging: Om schade door elektrostatische ontlading te voorkomen, raakt u een blootliggend metalen frame van de printer aan voordat u iets met de binnenzijde van de printer doet.



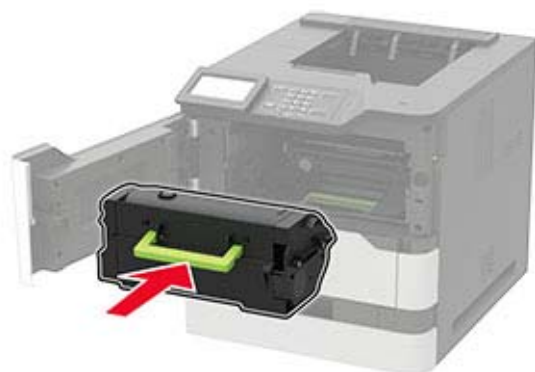
- 2 Verwijder de gebruikte tonercartridge.



- 3 Haal de nieuwe tonercartridge uit de verpakking en schud deze flink om de toner te verdelen.



- 4 Plaats nieuwe tonercartridge



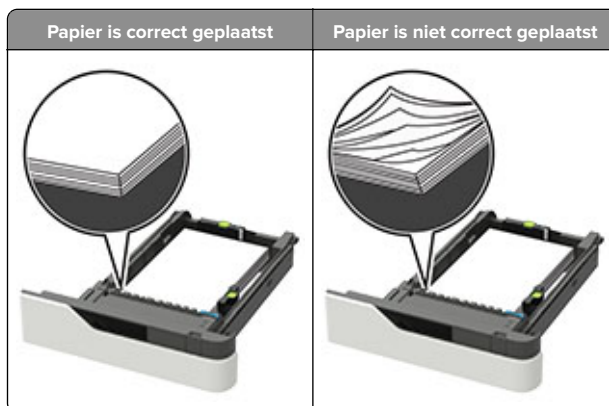
- 5 Sluit de klep.

Papierstoringen verhelpen

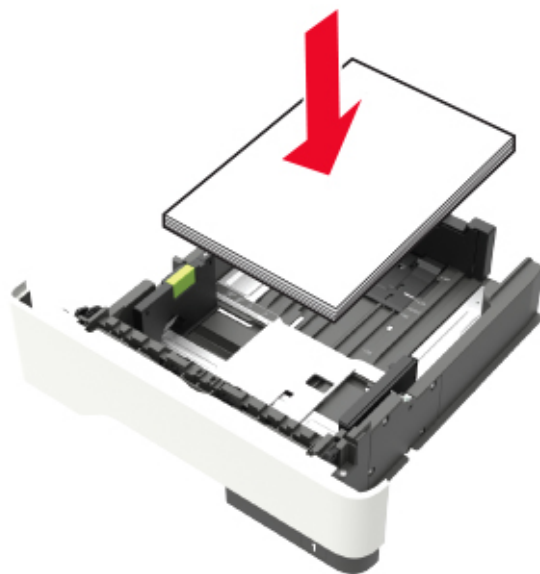
Voorkomen van papierstoringen

Papier correct plaatsen

- Zorg ervoor dat het papier vlak in de lade is geplaatst.



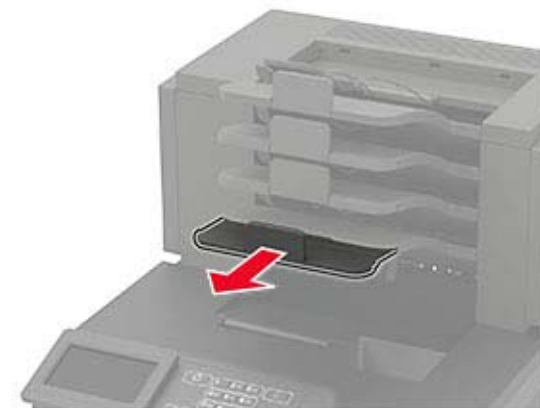
- Verwijder geen laden terwijl de printer bezig is met afdrucken.
- Plaats geen laden terwijl de printer bezig is met afdrucken. Plaats afdruk materiaal voordat u gaat afdrucken of wacht tot u wordt gevraagd afdruk materiaal te plaatsen.
- Plaats niet te veel papier in de printer. Zorg dat de stapel niet boven de aanduiding voor de maximale hoeveelheid uitkomt.
- Schuif het papier niet in de lade. Plaats het papier zoals in de afbeelding is aangegeven.



- Zorg ervoor dat de geleiders in de papierlade of de universeellader op de juiste wijze zijn ingesteld en niet strak tegen het papier of de enveloppen zijn geplaatst.
- Duw de lade stevig in de printer nadat u het papier hebt geplaatst.
- Als u voorgeperforeerd papier plaatst voor gebruik met de nietfinisher, zorg er dan voor dat de gaten aan de lange zijde van het papier zich aan de rechterzijde van de lade bevinden. Raadpleeg voor meer informatie het gedeelte 'Papier en speciaal afdruk materiaal laden' in de *Gebruikershandleiding*.

Zorgen dat het papier correct de optionele mailboxladen wordt ingevoerd

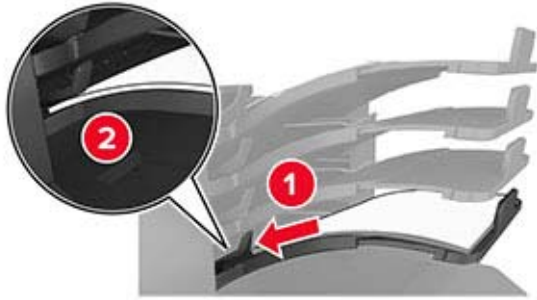
- Stel het verlengstuk van de lade zodanig af dat de papierformaatindicatoren in de stand staan van het gebruikte papier.



Opmerkingen:

- Als het verlengstuk van de lade korter is dan het formaat van het papier waarop u afdrukt, zal het papier in de mailboxlade vastlopen. Als u bijvoorbeeld afdrukt of papier van het Legal-formaat en het verlengstuk van de lade is afgesteld op het Letter-formaat, loopt het papier vast.
- Als het verlengstuk van de lade langer is dan het formaat van het papier waarop u afdrukt, worden de randen ongelijk en wordt het papier niet correct gestapeld. Als u bijvoorbeeld afdrukt of papier van het Letter-formaat en het verlengstuk van de lade is afgesteld op het Legal-formaat, wordt het papier niet correct gestapeld.

- Als er papier moet worden geretourneerd naar de mailboxlade, plaatst u het papier onder de ladearm en duwt u het papier volledig naar achteren.



Opmerking: Als het papier niet onder de ladearm ligt, loopt het papier vast doordat de lade te vol is.

Gebruik aanbevolen papier

- Gebruik uitsluitend aanbevolen papier of speciaal afdruk materiaal.
- Plaats nooit gekreukt, gevouwen, vochtig, gebogen of kromgetrokken papier.
- Buig het papier of speciale afdruk materiaal, waai er het uit, en maak er een rechte stapel van voordat u het in de printer plaatst.

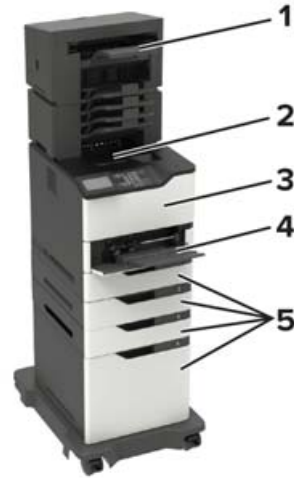


- Gebruik geen papier dat u zelf op maat hebt gesneden of geknipt.
- Gebruik nooit verschillende papierformaten, -gewichten of -soorten in één lade.
- Controleer of de juiste instellingen voor papierformaat en papiersoort correct zijn ingesteld op de computer of het bedieningspaneel van de printer.
- Bewaar het papier volgens de aanbevelingen van de fabrikant.

Locaties van stringen bepalen

Opmerkingen:

- Als Storingsassistentie is ingesteld op Aan, voert de printer lege of gedeeltelijk afgedrukte pagina's automatisch uit nadat een vastgelopen pagina is verwijderd. Kijk of er onbedrukte pagina's uit de printer komen.
- Als Herstel na storing op Aan of Automatisch staat, drukt de printer de vastgelopen pagina's opnieuw af.



Storingslocaties	
1	Lade finisher of uitvoeroptie
2	Standaarduitvoerlade
3	Klep A
4	Multifunctionele invoer
5	Laden
6	Achterklep finisher of uitvoeroptie <ul style="list-style-type: none"> • Klep H • Klep K • Klep L • Klep N • Klep P
7	Klep C
8	Klep nietapparaat <ul style="list-style-type: none"> • Klep F • Klep G

Papier vastgelopen in laden

- 1 Verwijder de lade.



- 2 Verwijder het vastgelopen papier.

Opmerking: Zorg dat alle papierstukjes zijn verwijderd.



3 Plaats de lade terug.

Papier vast in klep A

1 Open klep A.

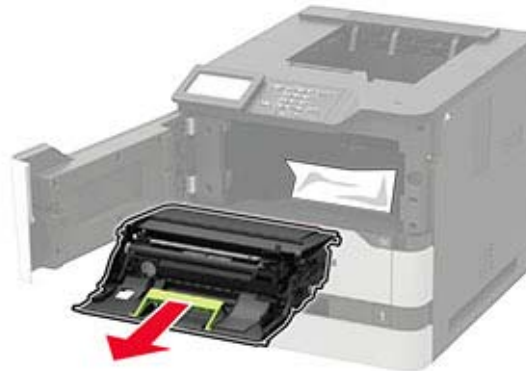
Waarschuwing: mogelijke beschadiging: Om schade door elektrostatische ontlading te voorkomen, raakt u een blootliggend metalen frame van de printer aan voordat u iets met de binnenzijde van de printer doet.



2 Verwijder de tonercartridge.



3 Verwijder de beeldverwerkingseenheid.



Waarschuwing: mogelijke beschadiging: De beeldverwerkingseenheid mag niet langer dan tien minuten worden blootgesteld aan licht. Langdurige blootstelling aan licht kan tot problemen met de afdrukkwaliteit leiden.

Waarschuwing: mogelijke beschadiging: Raak de trommel van de fotoconductor niet aan. Dit kan de afdrukkwaliteit van toekomstige afdruktaken verminderen.



4 Trek de duplexeenheid naar buiten.



5 Verwijder het vastgelopen papier.

Opmerking: Zorg dat alle papierstukjes zijn verwijderd.



6 Plaats de duplexeenheid.

7 Plaats de beeldverwerkingseenheid.




8 Plaats de tonercartridge.



9 Sluit de klep.

Papier vastgelopen in klep C

1 Open klep C.

 **LET OP: HEET OPPERVLAK:** De binnenkant van de printer kan heet zijn. Om letsel te voorkomen, moet u een heet oppervlak eerst laten afkoelen voordat u het aanraakt.

Waarschuwing: mogelijke beschadiging: Om schade door elektrostatische ontlading te voorkomen, raakt u het metalen frame van de printer aan voordat u de binnenkant van de printer aanraakt.



2 Verwijder het vastgelopen papier uit de volgende locaties:

Opmerking: Zorg dat alle papierstukjes zijn verwijderd.

- Verhittingsgedeelte



- Onder het verhittingsgedeelte



- Duplexgedeelte



- 3 Sluit de klep.

Papier vastgelopen in de standaardlade

Verwijder het vastgelopen papier.

Opmerking: Zorg dat alle papierstukjes zijn verwijderd.



Papier vastgelopen in de multifunctionele invoer

- 1 Verwijder het papier uit de multifunctionele invoer.



- 2 Verwijder het vastgelopen papier.

Opmerking: Zorg dat alle papierstukjes zijn verwijderd.

- 3 Buig het papier, waaiert het uit en lijn de randen uit voordat u het in de printer plaatst.

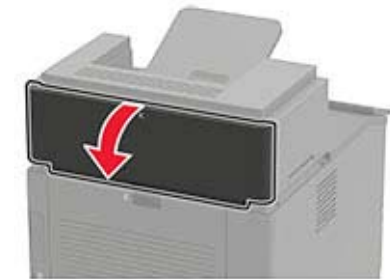


- 4 Plaats het papier opnieuw in de printer.



Papier vastgelopen in de optionele uitvoerlade

- 1 Open klep K.



- 2 Verwijder het vastgelopen papier.

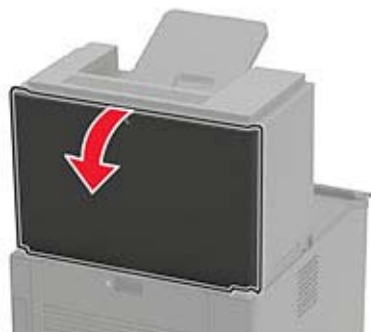
Opmerking: Zorg dat alle papierstukjes zijn verwijderd.



3 Sluit de klep.

Papier vastgelopen in de uitvoerlade met hoge capaciteit

1 Open klep L.



2 Verwijder het vastgelopen papier.

Opmerking: Zorg dat alle papierstukjes zijn verwijderd.

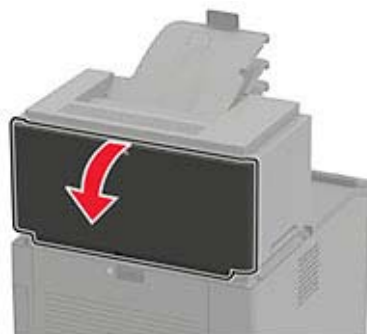


3 Sluit de klep.

Papier vastgelopen in de mailbox met 4 laden

papier vastgelopen in klep N

1 Open klep N.



2 Verwijder het vastgelopen papier.

Opmerking: Zorg dat alle papierstukjes zijn verwijderd.

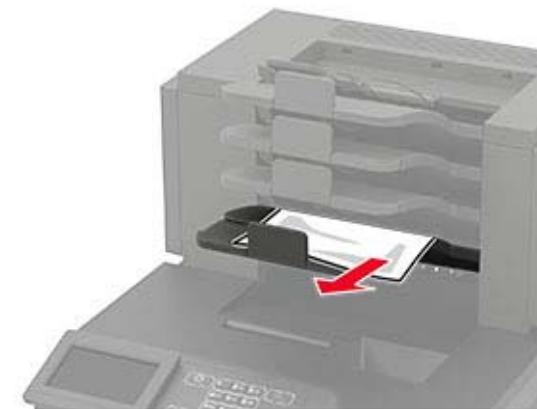


3 Sluit de klep.

Papier vastgelopen in de mailboxlade

Verwijder het vastgelopen papier.

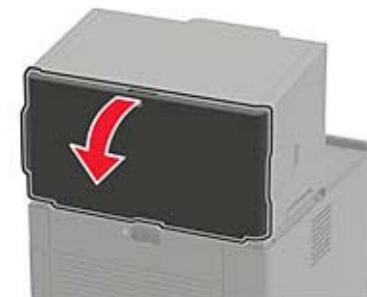
Opmerking: Zorg dat alle papierstukjes zijn verwijderd.



Papier vastgelopen in de nietfinisher

Papier vast in klep H

1 Open klep H.



2 Verwijder het vastgelopen papier.

Opmerking: Zorg dat alle papierstukjes zijn verwijderd.



3 Sluit de klep.

Papier vastgelopen in de finisherlade voor nieten

Verwijder het vastgelopen papier.

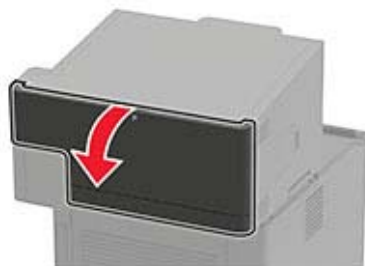
Opmerking: Zorg dat alle papierstukjes zijn verwijderd.



Vastgelopen papier in de finisher met niet- en perforereerfunctie

Papier vastgelopen in klep P

1 Open klep P.



2 Verwijder het vastgelopen papier.

Opmerking: Zorg dat alle papierstukjes zijn verwijderd.



3 Sluit de klep.

Vastgelopen papier in de lade van de finisher met niet- en perforereerfunctie

Verwijder het vastgelopen papier.

Opmerking: Zorg dat alle papierstukjes zijn verwijderd.

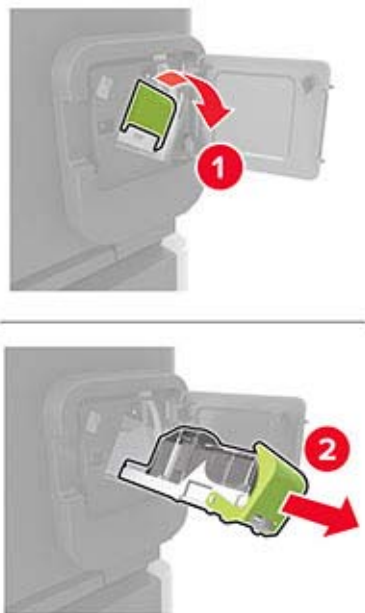


Nietjesstoring in de nietfinisher

1 Open klep F.



2 Verwijder de nietcassettehouder.



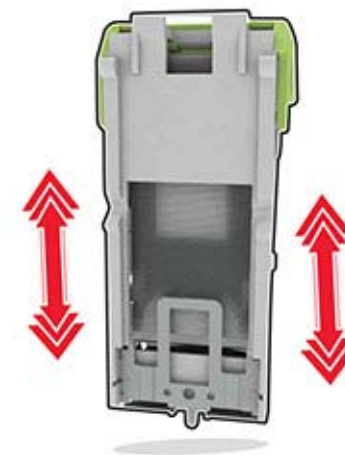
3 Verwijder de losse nietjes.



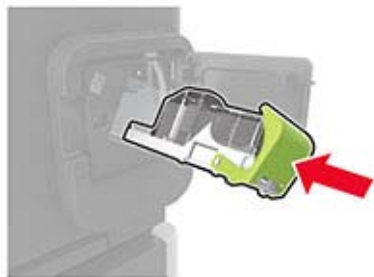
4 Druk de nietjes tegen de metalen beugel.



Opmerking: Als de nietjes zich aan de achterkant van de nietjeshouder bevinden, schud dan de nietjeshouder omlaag om de nietjes tegen de metalen beugel te plaatsen.



5 Druk op de nietcassettehouder totdat deze *vastklikt*.



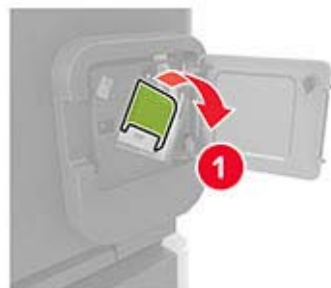
6 Sluit de klep.

Nietjesstoring in niet- of perforatiefinisher

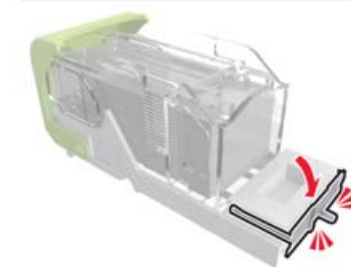
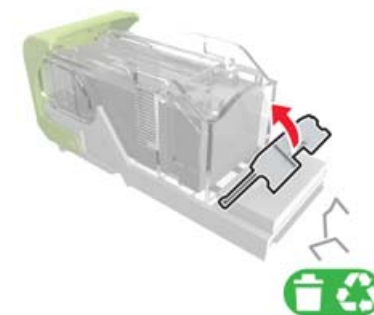
1 Afhankelijk van de locatie van de nietjesstoring, open klep F of G.



2 Verwijder de nietcassettehouder.



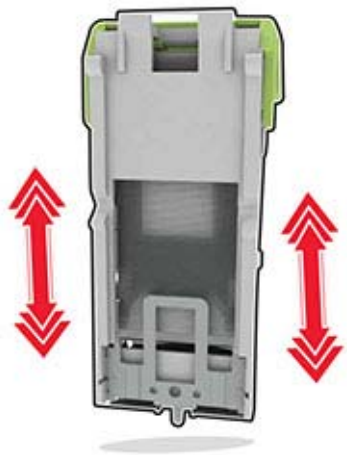
3 Verwijder de losse nietjes.



4 Druk de nietjes tegen de metalen beugel.



Opmerking: Als de nietjes zich aan de achterkant van de nietjeshouder bevinden, schud dan de nietjeshouder omlaag om de nietjes tegen de metalen beugel te plaatsen.



5 Druk op de nietcassettehouder totdat deze vastklikt.



6 Sluit de klep.