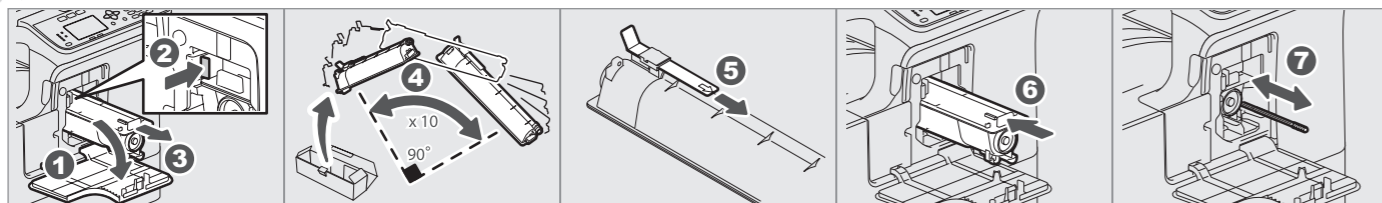


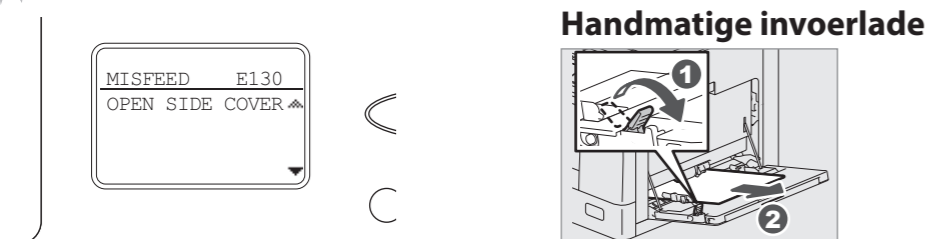
Toner leeg

Gebruikershandleiding: Hoofdstuk 7

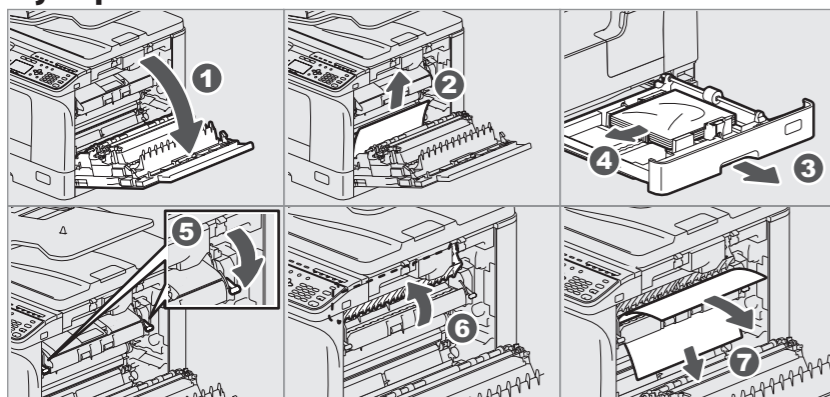


Papierstoring

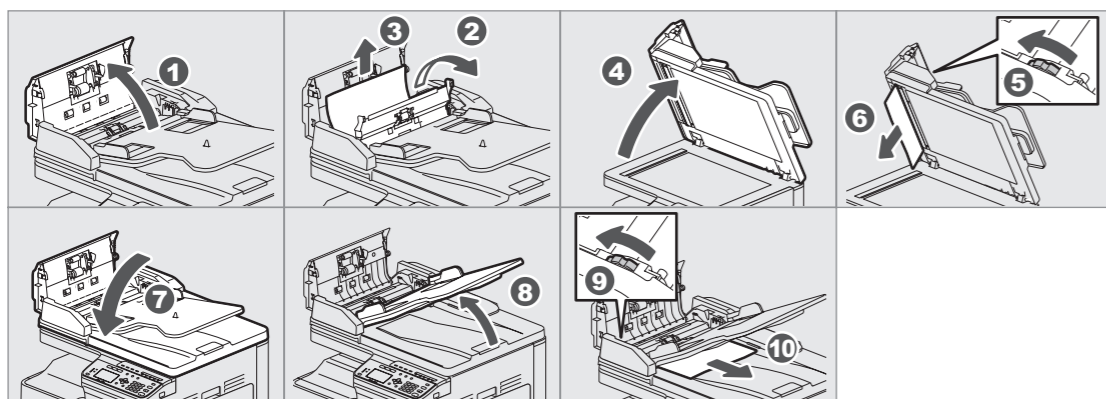
Gebruikershandleiding: Hoofdstuk 7



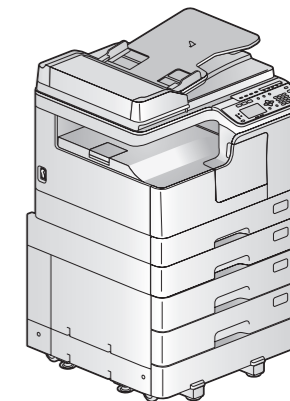
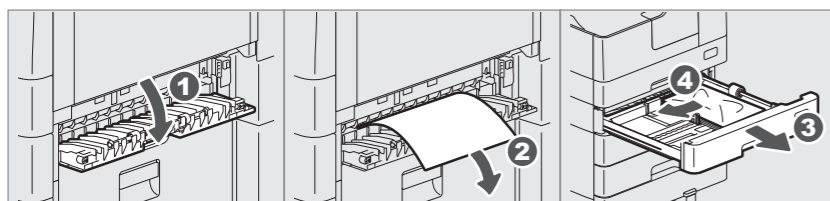
Zijklep



RADF



PFU



Snelstartgids

Deze handleiding omschrijft de onderdelen, voorbereidingen, basisbewerkingen en probleemoplossing voor de apparatuur. Lees voor gebruik van de apparatuur de Veiligheidsinformatie (afdrukken). De DVD die met de apparatuur wordt geleverd, bevat de handleidingen (PDF-bestand).

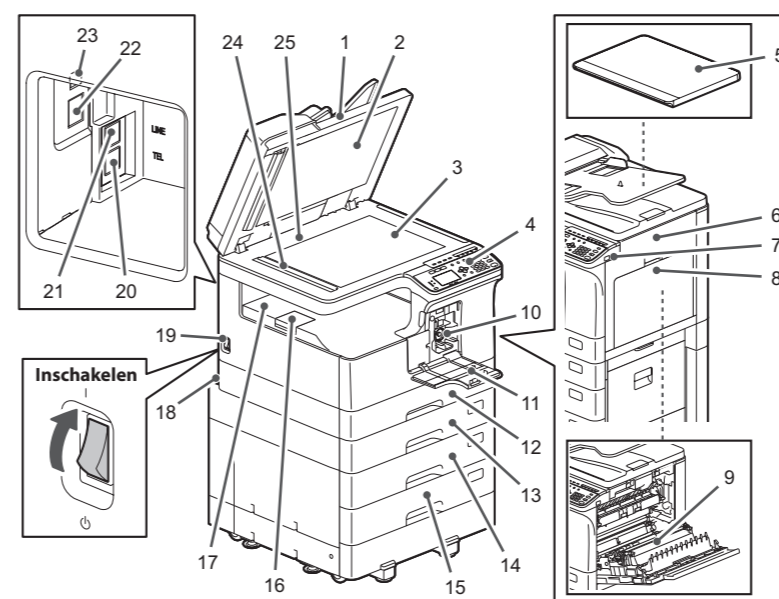
Handelsmerken

Bedrijfsnamen en productnamen in deze handleiding zijn de handelsmerken van de respectieve bedrijven.

Beschrijving onderdelen

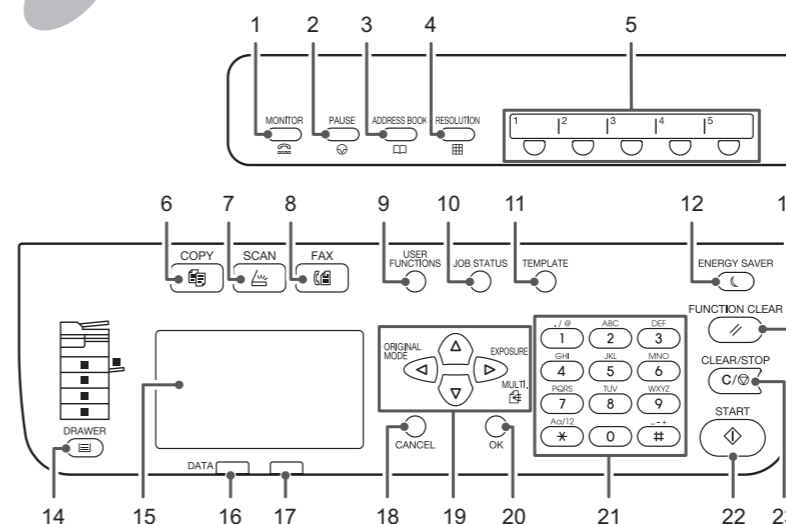
Apparatuur

Gebruikershandleiding: Hoofdstuk 1



- | | |
|--------------------------------------------------------------|-------------------------------------|
| 1. Automatische documenttoevoer met omkeerinrichting (RADF)* | 13. Papierdoorvoereenheid (PFU)* |
| 2. Afdekplaat | 14. Sokkel papierdoorvoer* |
| 3. Glasplaat voor originelen | 15. Module lade* |
| 4. Configuratiescherm | 16. Papieruitvoerstopper |
| 5. Afdekplaat* | 17. Uitvoerlade |
| 6. Zijklep | 18. AC-IN-aansluiting (achterzijde) |
| 7. USB-poort | 19. Stroomschakelaar |
| 8. Handmatige invoerlade | 20. TEL* |
| 9. Eenheid dubbelzijdig afdrukken | 21. LIJN* |
| 10. Toner cartridge | 22. Netwerk interface-aansluiting |
| 11. Voorklep | 23. USB-aansluiting (vier pennen) |
| 12. Lade | 24. Scangebied |
| | 25. Originelenschaal |

Configuratiescherm



- | | |
|------------------------------------|-------------------------------------|
| 1. MONITOR* | 12. SPAAR STAND (ENERGY SAVER) |
| 2. PAUZE* (PAUSE) | 13. FUNCTIE WISSEN (FUNCTION CLEAR) |
| 3. ADRES BOEK* (ADDRESS BOOK) | 14. LADE |
| 4. RESOLUTIE* (RESOLUTION) | 15. LCD-scherm |
| 5. 1-Toets* (One Touch) | 16. DATA |
| 6. KOPIE (COPY) | 17. Alarm |
| 7. SCAN | 18. CANCEL |
| 8. FAX | 19. Δ▽◀▶ |
| 9. GEBR. FUNCTIES (USER FUNCTIONS) | 20. OK |
| 10. TAAK STATUS (JOB STATUS) | 21. Digitale toetsen |
| 11. TEMPLATE | 22. START |
| | 23. WIS/STOP (CLEAR/STOP) |

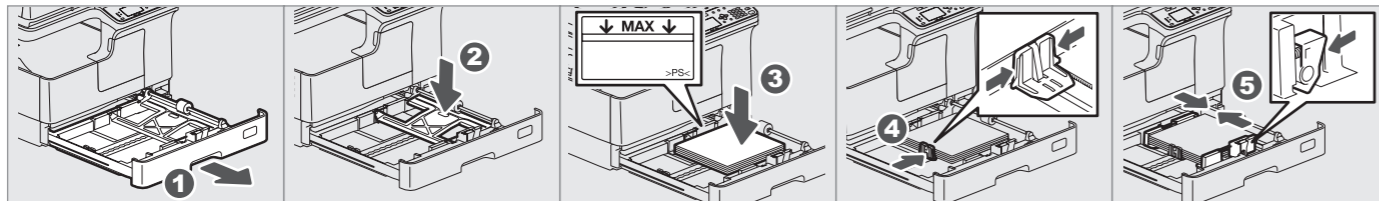
* optioneel

Voor gebruik

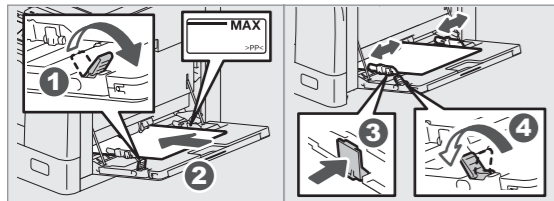
Papier plaatsen

Gebruikershandleiding: Hoofdstuk 1

Lade



Handmatige invoerlade



Om het papierformaat voor de lade in te stellen
Wanneer u papier in de lade plaatst, verschijnt er een pop-upvenster. Volg de instructies en stel het papierformaat in. (Als de "POP UP" (FLAPUIT) functie is ingesteld op "ENABLE" (AAN).

Installatie driver

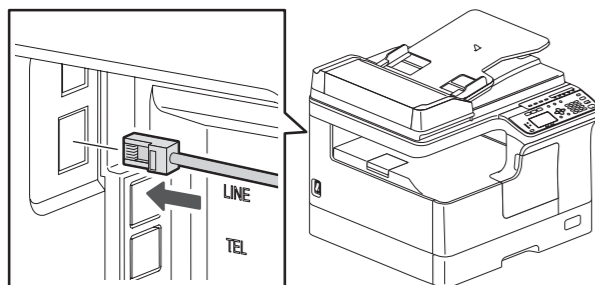
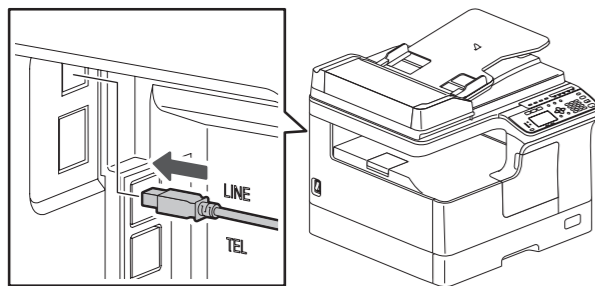
Software-installatiegids: Hoofdstuk 2

Gebruik het installatieprogramma op de DVD om de driver te installeren.

Het installeren van de driver vereist beheerdersbevoegdheden.

De computer aansluiten

Verbind de apparatuur en de PC met een USB-kabel of Netwerk interface-aansluiting voordat de drivers geïnstalleerd worden.



Opmerking bij het installeren met de installer

- Sluit alle werkende toepassingen af.
- Als de installer niet automatisch start, dubbelklik dan op "Setup.exe" in de DVD.

De installer gebruiken

1. Sluit alle werkende toepassingen af.
2. Zorg ervoor dat de apparatuur ingeschakeld is.
3. Plaats de DVD in de computer.
4. Dubbelklik op "Setup.exe".
5. Volg de instructies op het scherm.

Printer en scanner functies zijn beschikbaar.

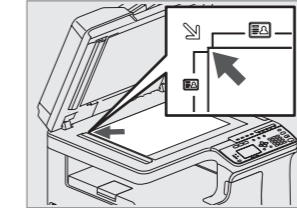
Basisbewerkingen

Kopieerapparaat

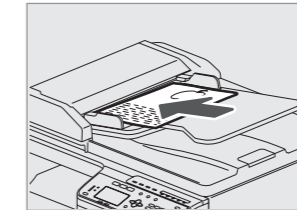
Gebruikershandleiding: Hoofdstuk 2

1. Plaats het origineel/de originelen.

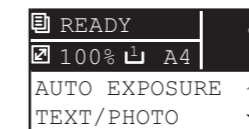
Glasplaat voor originelen



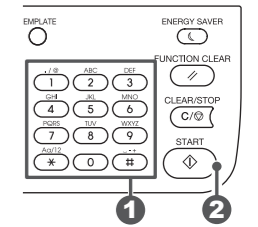
RADF



2. Druk op [KOPIE] (COPY) en stel de instellingen voor kopiëren in.



3. Geef het aantal kopieën in met de digitale toetsen 1 en druk daarna op [START] 2 om te kopiëren.



Om te stoppen met kopiëren
Druk op [WIS/STOP] (CLEAR/STOP)

Om instellingen en het LCD-scherm te resetten na kopiëren
Druk op [FUNCTIE WISSEN] (FUNCTION CLEAR)

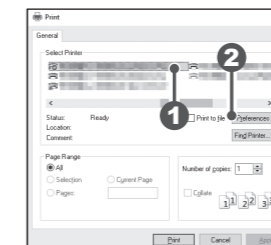
Snelkoppelingen
Druk op <: "ORIGIN. MODUS" (ORIGINAL MODE)
Druk op >: Europa en Amerika "BELICHTING" (EXPOSURE),
Buiten Europa en Amerika "ID-KAARTÀ" (ID CARD)

Printer

Gebruikershandleiding: Hoofdstuk 3

1. Selecteer [Afdrukken] (Print) in menu [Bestand] (File) van de toepassing.

2. Selecteer uw printer 1 en klik daarna op [Voorkeuren] (Preferences) 2



3. Zorg voor de juiste instellingen voor printeropties en klik daarna op [OK].
4. Klik op [Afdrukken] (Print) [OK].

Scanner

Gebruikershandleiding: Hoofdstuk 5

Scannen naar USB-geheugen

1. Plaats het origineel/de originelen.
2. Druk op [SCAN].
3. Sluit het USB-opslagapparaat aan op de apparatuur en wacht een paar seconden.
4. Druk op ∇ of ∆ om "USB" te selecteren en druk dan op [OK].
5. Druk op > om de scaninstellingen naar believen in te stellen.
6. Druk op [START] om de documenten te scannen.

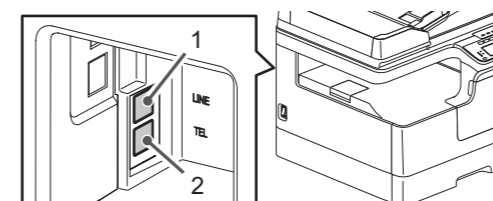
TWAIN-scannen

1. Plaats het origineel/de originelen.
2. Start een TWAIN-compatibele toepassing op.
3. Selecteer het apparaat in menu [Bestand] (File) van de toepassing.
4. Selecteer in menu [Bestand] (File) van de toepassing het menu om te scannen.
5. Zorg voor de juiste scaninstellingen en klik daarna op [Scannen] (Scan).

Gebruikershandleiding Fax

FAX

Kabels aansluiten



1. LIJN Een telefoonlijn aansluiten.
2. TEL Een externe telefoon aansluiten.

Een Fax sturen

1. Plaats het origineel/de originelen.
2. Druk op [FAX].
3. Kies de instellingen voor de transmissie-voorwaarden.
4. Specifieer de bestemming.
5. Druk op [START].

Een Adresboek registreren

1. Druk op [GEBR.-FUNCTIES] (USER FUNCTIONS).
2. Kies "ADRES BOEK" (ADDRESS BOOK) → "TELEFOONBOEK" (PHONE BOOK).
3. Kies de instellingen voor "SNEL DRAAIEN" (SPEED DIAL), "GROEP DRAAIEN" (GROUP DIAL) en "1-TOETS" (ONE TOUCH) en druk daarna op [OK].

Probleemoplossing

Beschrijving onderdelen