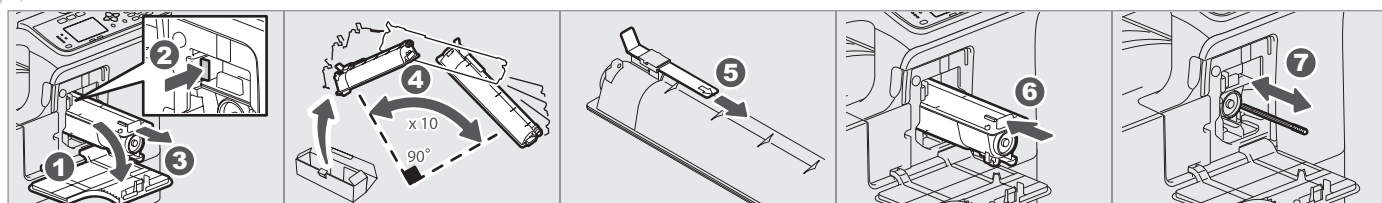


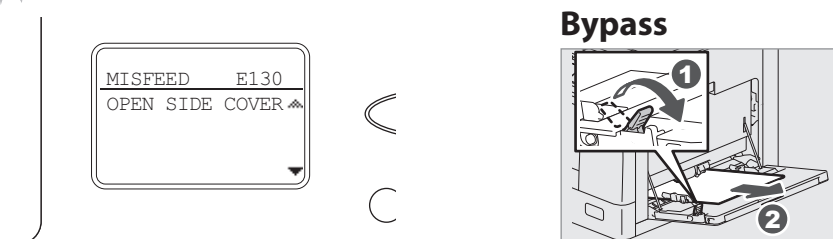
## Toner vide

Guide de l'utilisateur : Chapitre 7

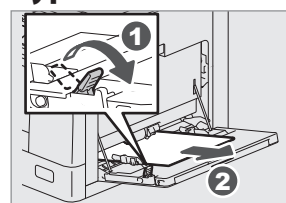


## Incident papier

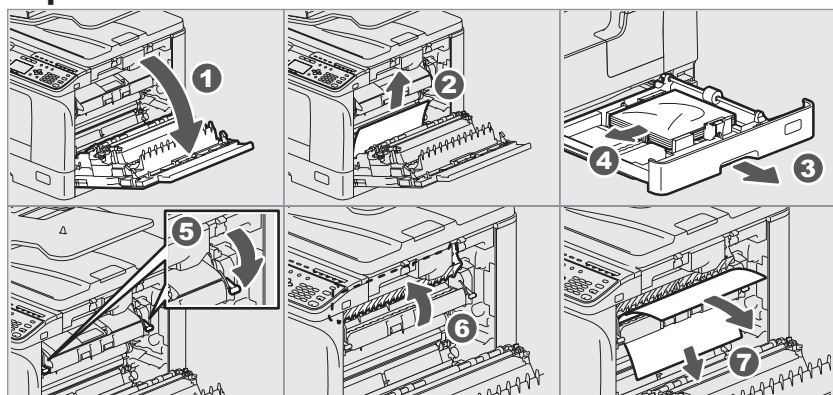
Guide de l'utilisateur : Chapitre 7



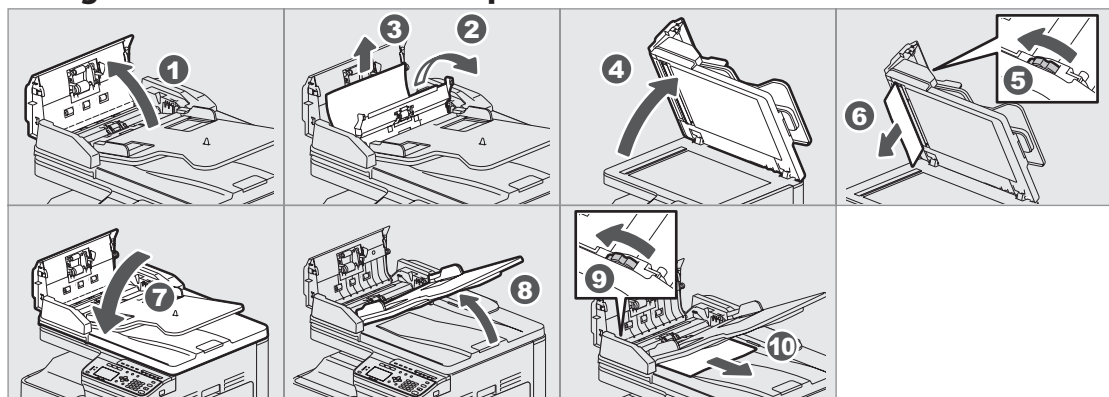
### Bypass



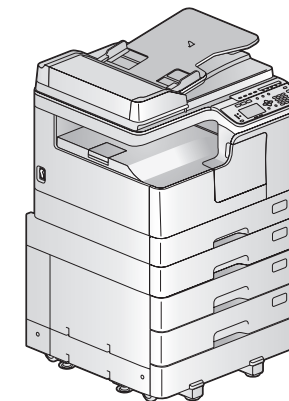
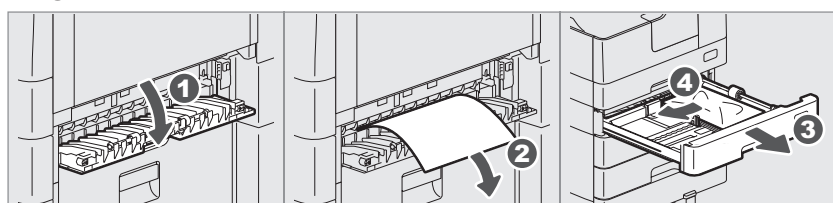
## Capot latéral



## Chargeur retourneur automatique de documents



## PFU



# Guide rapide

Ce manuel décrit les composants, préparations, opérations de base et le dépannage de ce système. **Avant d'utiliser le système, lisez la section Informations de sécurité (impressions).** Le DVD fourni avec le système contient les manuels (fichiers PDF).

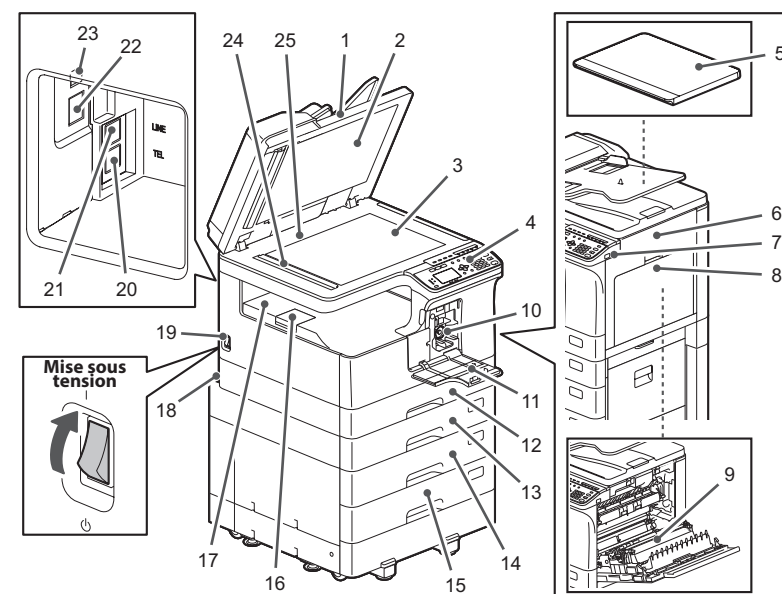
### Marques

Les noms de société et de produit mentionnés dans ce manuel sont des marques de leurs détenteurs respectifs.

## Description des composants

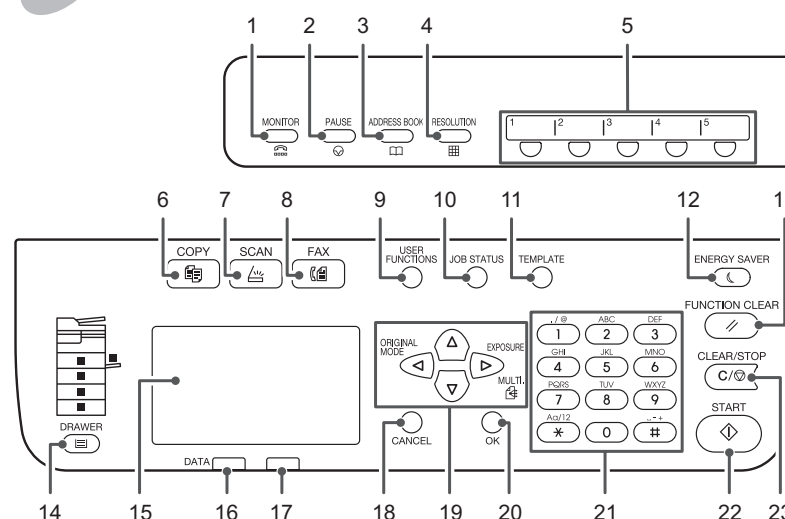
### Système

Guide de l'utilisateur : Chapitre 1



- |   |   |
|---|---|
| 1. Chargeur retourneur automatique de documents (RADF)* | 14. Meuble cassette PFP*                              |
| 2. Cache-exposition                                     | 15. Cassette*   |
| 3. Vitre d'exposition                                   | 16. Butée de sortie du papier                         |
| 4. Tableau de bord                                      | 17. Bac de réception                                  |
| 5. Cache-exposition*                                    | 18. Connecteur pour câble d'alimentation CA (arrière) |
| 6. Capot latéral  | 19. Interrupteur d'alimentation                       |
| 7. Port USB   | 20. TEL*  |
| 8. Bypass   | 21. LIGNE*  |
| 9. Unité recto verso                                    | 22. Connecteur d'interface réseau                     |
| 10. Cartouche de toner                                  | 23. Port USB (4 fiches)                               |
| 11. Capot frontal                                       | 24. Zone de scan                                      |
| 12. Cassette  | 25. Repère  |
| 13. Meuble cassette (PFU)*                              |   |

### Tableau de bord



- |                           |                     |
|---------------------------|---------------------|
| 1. MONITEUR*              | 13. RÉINITIALISER   |
| 2. PAUSE*                 | 14. CASSETTES       |
| 3. AGENDA TÉL.*           | 15. Ecran LCD       |
| 4. RÉOLUTION*             | 16. DONNÉES         |
| 5. Accès direct*          | 17. Voyant d'alerte |
| 6. COPIE                  | 18. ANNULER         |
| 7. SCAN                   | 19. Δ▽◀▶            |
| 8. FAX                    | 20. OK              |
| 9. FONCTIONS UTILISATEURS | 21. Pavé numérique  |
| 10. ÉTAT TRAVAUX          | 22. DÉBUT           |
| 11. MODÈLES               | 23. EFFACER/STOP    |
| 12. ECO.ÉNERGIE           |                     |

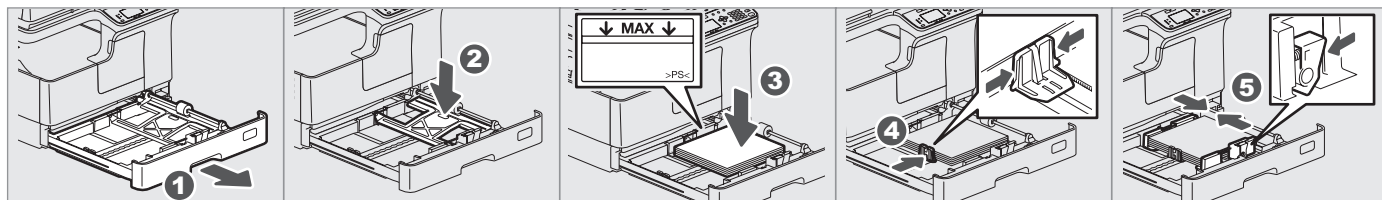
\* en option

# Avant l'utilisation

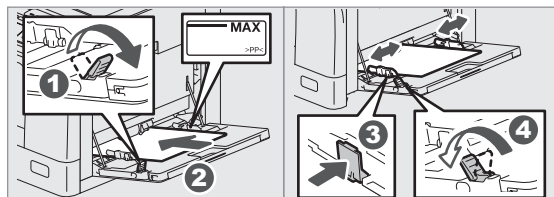
## Chargement du papier

Guide de l'utilisateur : Chapitre 1

### Cassette



### Bypass



**Configurer le format papier de la cassette**  
Lorsque vous chargez du papier dans la cassette, une fenêtre contextuelle s'affiche. Suivez les instructions et définissez le format de papier. (Lorsque la fonction "NOTIFICATION" est définie sur "ACTIVER")

## Installation du pilote

Guide installation des logiciels : Chapitre 2

Utilisez le programme d'installation du DVD pour installer le pilote.

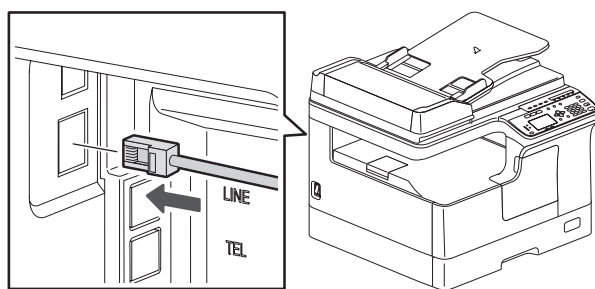
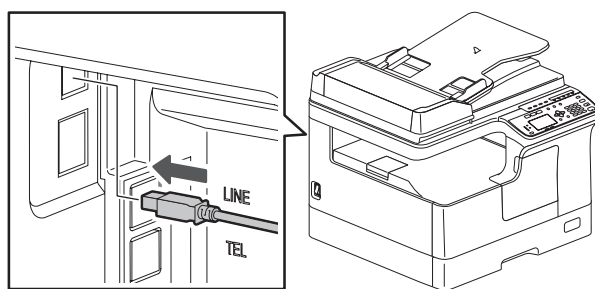
L'installation du pilote nécessite des droits d'administrateur.

**Remarque pour l'installation à partir du programme d'installation**

- Fermez toutes les applications en cours d'exécution.
- Si le programme d'installation ne démarre pas automatiquement, double-cliquez sur le fichier "Setup.exe" du DVD.

## Connexion de l'ordinateur

Avant d'installer les pilotes, connectez le système et l'ordinateur à l'aide d'un câble USB ou d'un câble d'interface réseau.



## Utilisation du programme d'installation

1. Fermez toutes les applications en cours d'exécution.
2. Assurez-vous que le système est sous tension.
3. Insérez le DVD dans l'ordinateur.
4. Double-cliquez sur "Setup.exe".
5. Suivez les instructions à l'écran.

Les fonctions d'impression et de numérisation sont disponibles.

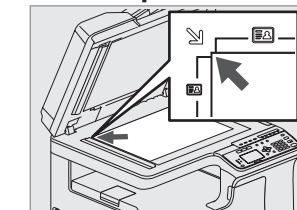
# Opérations élémentaires

## Copieur

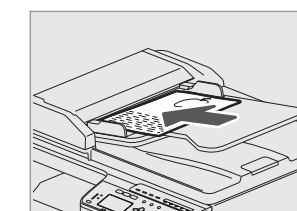
Guide de l'utilisateur : Chapitre 2

1. Placez les originaux.

### Vitre d'exposition



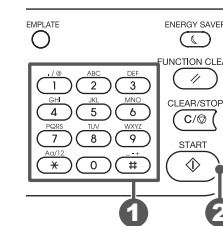
### Chargeur retourneur automatique de documents



2. Appuyez sur [COPIE] (COPY) et réglez les paramètres de copie.



3. Saisissez le nombre de copies à l'aide du pavé numérique 1, puis appuyez sur [DÉBUT] (START) 2 pour lancer la copie.

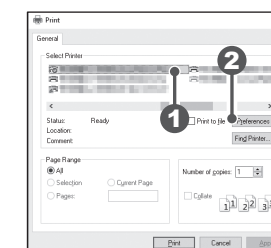


- **Pour arrêter la copie**  
Appuyez sur [EFFACER/STOP] (CLEAR/STOP)
- **Pour réinitialiser les paramètres et l'écran LCD une fois la copie effectuée**  
Appuyez sur [RÉINITIALISER] (FUNCTION CLEAR)
- **Touches de raccourci**  
Appuyez < : "MODE ORIGINAL" (ORIGINAL MODE)  
Appuyez > : "EXPOSITION" (EXPOSURE) pour l'Europe et les Amériques, "ID CARD" (ID CARD) sauf pour l'Europe et les Amériques

## Imprimante

Guide de l'utilisateur : Chapitre 3

1. Sélectionnez [Imprimer] (Print) dans le menu [Fichier] (File) de l'application.
2. Sélectionnez votre imprimante 1, puis cliquez sur [Préférences] (Preferences) 2.



3. Définissez les paramètres des options d'impression puis cliquez sur [OK].
4. Cliquez sur [Imprimer] (Print) puis sur [OK].

## Scanner

Guide de l'utilisateur : Chapitre 5

### Scan vers une mémoire USB

1. Placez les originaux.
2. Appuyez sur [SCAN].
3. Connectez le périphérique de stockage USB au système et attendez quelques secondes.
4. Appuyez sur ∇ ou ∆ pour sélectionner "USB" puis appuyez sur [OK].
5. Appuyez sur ▷ pour définir les paramètres de numérisation comme il convient.
6. Appuyez sur [DÉBUT] (START) pour numériser vos documents.

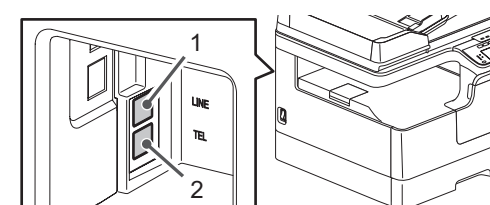
### Scan TWAIN

1. Placez les originaux.
2. Lancez l'application compatible TWAIN.
3. Dans le menu [Fichier] (File) de l'application, sélectionnez le périphérique.
4. Dans le menu [Fichier] (File) de l'application, sélectionnez le menu de numérisation.
5. Définissez les paramètres de numérisation, puis cliquez sur [Scan].

## Fax

Guide de la fonction fax

### Branchement des câbles



1. **LIGNE** Permet de connecter le système à une ligne téléphonique.
2. **TEL** Permet de connecter le système à un téléphone externe.

### Envoi d'un fax

1. Placez les originaux.
2. Appuyez sur [FAX].
3. Définissez les paramètres de transmission.
4. Spécifiez la destination.
5. Appuyez sur [DÉBUT] (START).

### Enregistrement d'un agenda téléphonique

1. Appuyez sur [FONCTIONS UTILISATEURS] (USER FUNCTIONS).
2. Sélectionnez "CARNET D'ADRESSE" → "AGENDA TEL".
3. Paramétrez "NUMÉROTAT. RAPIDE" (SPEED DIAL), "NUMÉROTATION GROUPEE" (GROUP DIAL) et "UNE TOUCH" (ONE TOUCH), puis appuyez sur [OK].